

RAPPORT DE GESTION 2021 DE LA FMH

**COMPTES
ANNUELS
2021**

BILAN AU 31.12.2021

en CHF	31.12.2021	31.12.2020
ACTIFS		
Actifs circulants		
Trésorerie	10'741'469.44	13'854'582.37
Titres	5'941'316.81	14'755'123.99
Créances résultant de la vente de biens et de prestations de services	2'879'070.71 ⁵	2'077'244.81
Autres créances à court terme	541'068.23	380'157.63
Actifs de régularisation	223'056.70	92'014.90
Total des actifs circulants	20'325'981.89	31'159'123.70
en % de la somme inscrite au bilan	46.2%	81.7%
Actifs immobilisés		
Immobilisations financières	12'505'731.57	20'000.00
Participations	1'889'002.00 ⁴	1'889'002.00
Immobilisations corporelles	9'238'116.12 ^{2a}	5'093'016.25
Total des actifs immobilisés	23'632'849.69	7'002'018.25
en % de la somme inscrite au bilan	53.8%	18.3%
TOTAL DES ACTIFS	43'958'831.58	38'161'141.95

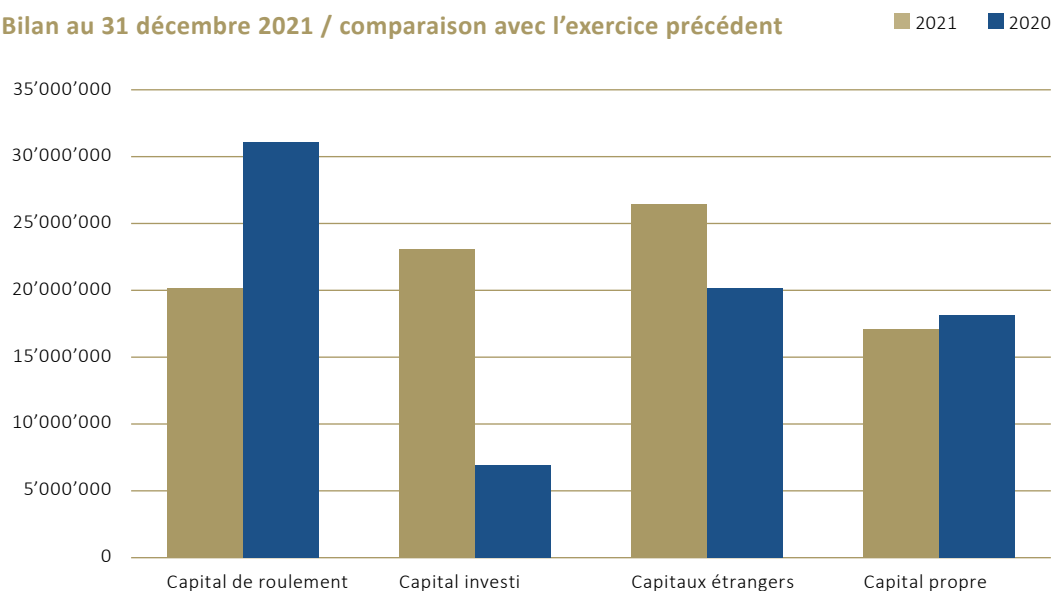
en CHF	31.12.2021	31.12.2020
PASSIFS		
Fonds étrangers à court terme		
Dettes à court terme résultant de l'achat de biens et de prestations de services	1'659'857.45 ⁵	675'027.55
Autres dettes à court terme	190'598.85	3'700.40
Passifs de régularisation	1'674'020.67	4'289'386.59
Total des fonds étrangers à court terme	3'524'476.97	4'968'114.54
en % de la somme inscrite au bilan	8.0%	13.0%
Fonds étrangers à long terme		
Dettes à long terme portant intérêt	3'000'000.00	0.00
Provisions	20'086'489.21 ^{2b}	15'054'702.65
Total des fonds étrangers à long terme	23'086'489.21	15'054'702.65
en % de la somme inscrite au bilan	52.5%	39.5%
Total des fonds étrangers	26'610'966.18	20'022'817.19
en % de la somme inscrite au bilan	60.5%	52.5%
Fonds propres		
Capital	14'658'702.06	13'193'085.17
Réserves pour l'ISFM	3'479'622.70	2'485'380.32
Résultat d'exploitation	-790'459.36	2'459'859.27
Total des fonds propres	17'347'865.40	18'138'324.76
en % de la somme inscrite au bilan	39.5%	47.5%
TOTAL DES PASSIFS	43'958'831.58	38'161'141.95

COMPTE D'EXPLOITATION 1.1. – 31.12.2021

en CHF	2021	Budget 2021	2020
Cotisations de membres	21'030'555.60	20'691'817.00	20'790'521.60
Recettes pour prestations	10'877'349.50	9'558'900.00	10'035'282.32
Recettes résultant de projets	560'905.59	468'827.00	324'422.76
Diminution des produits	-42'122.51	0.00	-49'387.92
Total des produits	32'426'688.18	30'719'544.00	31'100'838.76
Restitutions de cotisations de membres	-534'252.55	-530'000.00	-485'599.35
Charges directes pour prestations	-1'948'591.58	-2'632'829.00	-1'799'768.51
Contributions et cotisations de soutien	-1'571'575.88	-1'916'588.00	-1'659'204.13
Charges relatives à des projets	-2'600'665.99	-4'652'000.00	-2'500'403.44
Diminution des charges	690.17	200.00	125.89
Total des charges directes	-6'654'395.83	-9'731'217.00	-6'444'849.54
Résultat brut après charges pour prestations fournies	25'772'292.35	20'988'327.00	24'655'989.22
en % des produits	79.5%	68.3%	79.3%
Salaires et traitements	-15'044'918.80	-15'952'150.00	-14'984'056.73
Charges sociales	-2'740'775.89	-2'803'050.00	-2'537'706.44
Autres charges de personnel	-643'367.69	-793'964.00	-501'661.99
Prestations de la part de tiers	-175'001.19	-255'800.00	-232'747.21
Total des charges de personnel	-18'604'063.57	-19'804'964.00	-18'256'172.37
Résultat brut après charges de personnel	7'168'228.78	1'183'363.00	6'399'816.85
en % des produits	22.1%	3.9%	20.6%

en CHF	2021	Budget 2021	2020
Charges de locaux	-513'898.77	-706'252.00	-882'154.79
Entretien, réparations, remplacements	-111'021.12	-41'050.00	-67'991.81
Charges de véhicules et de transport	-14'274.53	-13'000.00	-86'176.28
Assurances-choses, droits, taxes	-85'469.42	-34'125.00	-32'188.53
Charges d'énergie et d'évacuation des déchets	-4'681.23	-2'900.00	-3'305.75
Charges d'administration et d'informatique	-1'068'149.65	-1'708'490.00	-1'394'004.15
Charges de publicité	-144'726.73	-639'100.00	-519'284.00
Autres charges d'exploitation	-894'741.81	-522'000.00	-597'322.60
Total des autres charges d'exploitation	-2'836'963.26	-3'666'917.00	-3'582'427.91
Résultat d'exploitation avant amortissements, résultat financier et impôts (EBITDA)	4'331'265.52	-2'483'554.00	2'817'388.94
Amortissements des postes sur immobilisations corporelles	-51'084.19	-1'786'000.00	-251'428.65
Résultat d'exploitation avant résultat financier et impôts (EBIT)	4'280'181.33	-4'269'554.00	2'565'960.29
Charges financières	-358'469.65	-12'400.00	-45'461.93
Produits financiers	1'336'845.62	232'000.00	2'673'314.37
Résultat d'exploitation avant impôts	5'258'557.30	-4'049'954.00	5'193'812.73
Résultat des activités annexes d'exploitation	-1'648'587.21 ^{2c}	-4'120'650.00	-1'166'137.64
Charges exceptionnelles, uniques ou hors période	-9'792'000.00 ^{3a}	0.00	-1'289'999.00
Produits exceptionnels, uniques ou hors période	5'526'198.80 ^{3b}	6'179'950.00	139.28
Bénéfice ou perte de l'exercice avant impôts	-655'831.11	-1'990'654.00	2'737'815.37
Impôts directs	-134'628.25	-50'000.00	-277'956.10
BÉNÉFICE OU PERTE DE L'EXERCICE	-790'459.36	-2'040'654.00	2'459'859.27

Bilan au 31 décembre 2021 / comparaison avec l'exercice précédent



Compte d'exploitation 2021 / comparaison avec l'exercice précédent

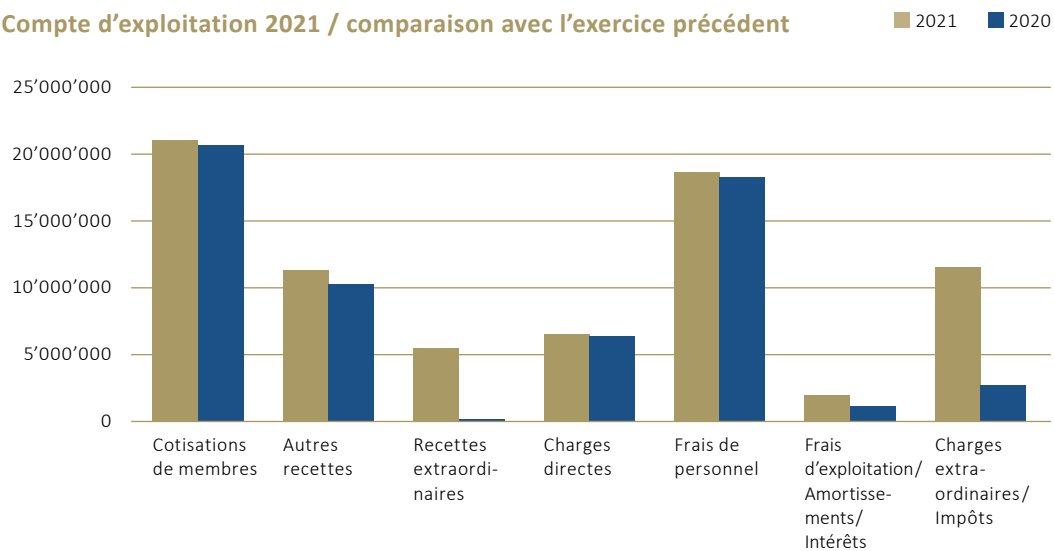


TABLEAU DES FLUX DE TRÉSORERIE

en CHF	2021	2020
Paiements effectués par des clients	31'026'078.72	31'218'362.08
Versements à des fournisseurs	-7'286'319.89	-11'283'789.96
Versements à du personnel	-14'664'025.79	-13'578'517.24
Versements pour des activités administratives	-2'460'866.63	-2'885'126.66
Versements pour d'autres charges	-5'840'270.30	-1'465'917.43
Versements pour intérêts bancaires, dividendes et titres	976'086.56	2'629'414.05
Autres produits payés	0.00	3'115.00
Total des produits/charges de l'activité d'exploitation	1'750'682.67	4'637'539.84
Investissements immobilisations corporelles	-4'191'871.21	-464'412.40
Investissements / désinvestissements immobilisations financières y c. titres à court terme	-3'671'924.39	-7'433'007.49
Total des produits/charges de l'activité d'exploitation	-7'863'795.60	-7'897'419.89
Augmentation de l'hypothèque	3'000'000.00	0.00
Total de la variation de l'activité de financement	3'000'000.00	0.00
Variation de la trésorerie	-3'113'112.93	-3'259'880.05
Justification		
Trésorerie en début d'exercice	13'854'582.37	17'114'462.42
Variation de la trésorerie	-3'113'112.93	-3'259'880.05
Trésorerie en fin d'exercice	10'741'469.44	13'854'582.37

RAPPORT DE GESTION 2021 DE LA FMH

ANNEXE AUX COMPTES ANNUELS 2021

ANNEXE 2021

1. INFORMATIONS SUR LES PRINCIPES COMPTABLES APPLIQUÉS

Les comptes annuels ont été établis conformément aux directives de la loi suisse, en particulier de l'article sur la tenue de la comptabilité commerciale et la présentation des comptes du Code des obligations (art. 957 à 962). Les titres des actifs circulants et des actifs immobilisés sont évalués au cours du jour ou au prix courant conformément à l'art. 960b du Code des obligations.

La présentation des comptes exige du Comité central des évaluations et appréciations susceptibles d'influencer le montant des fonds, des dettes et des dettes éventuelles mais aussi des charges et des produits de l'exercice lors de l'inscription au bilan. De ce fait, le Comité central décide à chaque fois selon sa libre appréciation de l'utilisation des marges de manœuvre légales à sa disposition pour les évaluations et inscriptions au bilan. Pour le bien de l'entreprise, il lui est donc possible de procéder, en respectant le principe de précaution, à des amortissements, ajustements de valeurs et provisions dépassant l'ampleur nécessaire à la bonne marche de l'entreprise.

ÉCART ENTRE CONTINUITÉ ET ÉVALUATION

Les titres sont désormais évalués au prix courant (coûts d'acquisition de l'année précédente moins l'ajustement nécessaire de la valeur). L'effet s'élève à 693 kCHF (coûts d'acquisition sans les fonds de placement monétaire au 31.12.2021, 10'579 kCHF, prix courant sans les fonds de placement monétaire au 31.12.2021, 11'272 kCHF) et se traduit par des fonds propres et un résultat annuel plus élevés. Par ailleurs, les titres, à l'exception des fonds de placement monétaire, sont désormais présentés en tant qu'actifs immobilisés (jusqu'à présent, ils l'étaient en tant qu'actifs circulants).

en CHF

	31.12.2021	31.12.2020
--	------------	------------

2. INFORMATIONS, STRUCTURE DÉTAILLÉE ET COMMENTAIRES CONCERNANT CERTAINS POSTES DU BILAN ET LE COMPTE DE RÉSULTAT

a) Immobilisations corporelles

Immeuble Elfenstrasse 18	4'880'000.00	4'880'000.00
Activation coûts de construction rénovation générale Elfenstrasse 18	4'358'108.00	213'000.00
Mobilier et équipements	1.87	3.75
Machines de bureau, informatique	6.25	12.50
Total	9'238'116.12	5'093'016.25

b) Provisions

Heures supplémentaires / Vacances	1'418'494.17	1'326'718.00
Indemnités de départ / de réinsertion	737'834.00	1'291'858.00
Relations publiques et activités politiques	2'298'127.85	2'298'127.85
ICT	185'000.00	185'000.00
Numérisation / eHealth	645'000.00	235'000.00
Médecine et tarifs ambulatoires	250'000.00	250'000.00
Médecine et tarifs hospitaliers	480'000.00	480'000.00
DDQ	160'000.00	160'000.00
Financement de projets pour les membres	1'162'033.19	0.00
Immeuble (rénovation)	1'500'000.00	6'917'998.80
Informatique au cabinet (IPI)	0.00	410'000.00
Pool de projets central	8'750'000.00	0.00
Projets ISFM	2'500'000.00	1'500'000.00
Total	20'086'489.21	15'054'702.65

c) Résultat des activités annexes d'exploitation

Loyers encaissés	32'110.50	28'215.18
Autres charges de l'immeuble	-1'680'697.71	-1'194'352.82
Total	-1'648'587.21	-1'166'137.64

en CHF **2021** 2020

3. EXPLICATIONS CONCERNANT LES POSTES EXCEPTIONNELS, UNIQUES OU HORS PÉRIODE DU COMPTE DE RÉSULTAT**a) Charges exceptionnelles, uniques ou hors période**

Amortissement exceptionnel (participation AD Swiss Net AG)	0.00	39'999.00
Provision Médecine et tarifs ambulatoires	0.00	150'000.00
Provision pour les projets Teach the teachers de l'ISFM (part de renoncement W. Bauer)	42'000.00	0.00
Provision pool de projets central	8'750'000.00	0.00
Provision projets ISFM	1'000'000.00	1'100'000.00
Total	9'792'000.00	1'289'999.00

b) Produits exceptionnels, uniques ou hors période

Dissolution de provisions Indemnités de départ / de réinsertion	42'000.00	0.00
Dissolution de provisions projets Teach the teachers de l'ISFM	66'200.00	0.00
Bénéfices issus de la vente d'équipements	0.00	139.28
Dissolution de provisions (rénovation du siège de l'Elfenstrasse 18)	5'417'998.80	0.00
Total	5'526'198.80	139.28

4. PARTICIPATIONS

Société / Forme juridique	Capital initial en CHF 1'000		Participation en %	
	31.12.2021	31.12.2020	31.12.2021	31.12.2020
Health Info Net SA, Wallisellen	3'000	3'000	57.67	57.67
EMH SA, Bâle	1'500	1'500	55.00	55.00
NewIndex SA, Olten	620	620	8.00	8.00
SwissDRG SA, Berne	100	100	8.00	8.00
ats-tms SA, Olten	100	100	50.00	50.00
AD Swiss Net AG, Urdorf	400	400	10.00	10.00

Pour les participations, le nombre de voix et la part au capital sont identiques.

en CHF	31.12.2021	31.12.2020
--------	-------------------	------------

5. CRÉANCES ET DETTES ENVERS DES TIERS ET ORGANISATIONS PROCHES

Créances résultant de livraisons et de prestations

Tiers	2'879'070.71	2'077'244.81
Entreprises avec une participation directe ou indirecte	0.00	0.00
Total	2'879'070.71	2'077'244.81

Dettes résultant d'achats et de prestations

Tiers	1'468'868.25	579'496.62
Entreprises avec une participation directe ou indirecte	190'989.20	95'530.93
Total	1'659'857.45	675'027.55

6. CHARGE D'ACTIFS POUR LA GARANTIE DES ENGAGEMENTS PROPRES ET D'ACTIFS SOUS RÉSERVE DE PROPRIÉTÉ

Immeuble y c. activation des coûts de construction (valeur comptable au 31.12.21)	9'238'108.00	0.00
Cédules hypothécaires Total	5'190'000.00	0.00

7. ÉCHÉANCE DES DETTES À LONG TERME PORTANT INTÉRÊTS

Crédit à taux fixe UBS (hypothèque): échéance de 1 à 5 ans	0.00	0.00
Crédit à taux fixe UBS (hypothèque): échéance après 5 ans	3'000'000.00	0.00
Total dettes à long terme portant intérêts	3'000'000.00	0.00

8. DISSOLUTION NETTE DE RÉSERVES LATENTES

Dissolution nette importante de réserves latentes	aucune	aucune
---	--------	--------

9. ÉVÉNEMENTS IMPORTANTS APRÈS LA DATE DE CLÔTURE DU BILAN

Après la date de clôture du bilan et jusqu'à l'approbation des comptes annuels par le Comité central le 17 mars 2022, aucun événement important n'est survenu qui pourrait fausser l'exactitude des comptes annuels 2021 et qui devrait être explicitement mentionné.

10. HONORAIRES DE L'ORGANE DE RÉVISION

Prestations de révision (y c. examen comptes consolidés)	19'170.60	28'540.50
Autres prestations de services	0.00	0.00

11. NOMBRE DE COLLABORATEURS

Nombre de postes à plein temps en moyenne annuelle	98	96
--	----	----

PROPOSITION D'UTILISATION DU BÉNÉFICE

en CHF	31.12.2021	31.12.2020
CAPITAL DE LA FMH		
Fonds propres de la FMH au 1 ^{er} janvier	14'658'702.06	13'193'085.17
Attribution du bénéfice / de la perte (-)	-1'949'494.15	1'465'616.89
Total	12'709'207.91	14'658'702.06
RÉSERVES POUR L'ISFM		
Situation au 1 ^{er} janvier	3'479'622.70	2'485'380.32
Attribution du bénéfice / de la perte (-)	1'159'034.79	994'242.38
Total	4'638'657.49	3'479'622.70
UTILISATION DU BÉNÉFICE		
Attribution au capital (résultat FMH)	-1'949'494.15	1'465'616.89
Attribution aux réserves ISFM (résultat ISFM)	1'159'034.79	994'242.38
Total	-790'459.36	2'459'859.27
FORTUNE (APRÈS ATTRIBUTION DU BÉNÉFICE / DE LA PERTE)		
en CHF	01.01.2022	01.01.2021
FMH	12'709'207.91	14'658'702.06
ISFM	4'638'657.49	3'479'622.70